



# PRO.M.I.S.

Programma Mattone Internazionale Salute

## L'innovazione nelle politiche della salute: le opportunità dei fondi comunitari e il sostegno del progetto PRO.M.I.S

**FORUM PA PUGLIA 2017**

**4 maggio 2017**

**Fiera del Levante - Bari**

**Dott. Antonio Maritati**

Coordinatore Coordinamento Generale ProMIS  
Direttore dell'Unità Organizzativa Commissione Salute e  
Relazioni Socio-Sanitarie dell'Area Sanità e Sociale  
Regione del Veneto





# PRO.M.I.S.

Programma Mattone Internazionale Salute

## DA DOVE NASCE?



# IL PROGETTO MATTONE INTERNAZIONALE

Approvato in [Conferenza Stato Regioni nella seduta del 10 Dicembre 2003](#), il [Progetto Mattone Internazionale](#) nasce da alcune considerazioni e necessità di carattere generale:

- la necessità di costituire una **presenza costante e qualificata dell'Italia nelle sedi europee ed internazionali** e di garantire una adeguata **partecipazione ai processi di formazione e di implementazione delle politiche comunitarie** in considerazione del fatto che lo sviluppo dei Sistemi sanitari dipende sempre di più dalla capacità di saper rispondere alle nuove sfide europee
- l'importanza di inserire l'esperienza del Sistema Sanitario Nazionale (SSN) nell'ambito del più ampio **contesto europeo**, per contribuire sia alla fase ascendente che discendente del processo decisionale con una posizione condivisa con le Regioni
- la necessità di incrementare l'efficienza gestionale e migliorare la qualità dei servizi grazie al **confronto internazionale**, per contribuire sia alla fase ascendente che discendente del processo decisionale con una posizione condivisa con le Regioni

- la considerazione del fatto che la **globalizzazione dei mercati e della ricerca** rende più pressante un approccio globale ai numerosi problemi sanitari

- la necessità di **valorizzazione del know-how e di diffusione delle buone pratiche** anche nell'ambito della **cooperazione sanitaria decentrata** e della salute globale

- la necessità di promuovere la partecipazione dell'Italia ai finanziamenti e ai **progetti europei** e delle **Agenzie internazionali**

La sua "mission" è quella di **portare la sanità delle Regioni in Europa e l'Europa nei Sistemi Sanitari delle Regioni italiane**

# **L'AVVIO DEL PROGETTO MATTONE INTERNAZIONALE:**

- Con deliberazione n. 99 del 18/12/2008 del Ministero della salute, viene disposta l'assegnazione di € 8.000.000,00, a valere sulle risorse vincolate a carico del Fondo Sanitario Nazionale, a favore della Regione del Veneto quale ente «capofila» del Progetto;
- Il Progetto prende avvio nell'anno 2010: vengono costituiti il Gruppo di Coordinamento Generale, il Gruppo Tecnico e lo Staff;
- Il 22 dicembre 2010, il Gruppo di Coordinamento Generale, nella sua prima seduta, ha approvato il piano di lavoro del progetto ed il budget preventivo delle spese.

Il PMI ha realizzato **attività formative e informative** dedicate alle strutture ministeriali competenti, alle Regioni italiane, alle Aziende Sanitarie e Ospedaliere nonché ad altri *stakeholder* coinvolti negli ambiti sanitari, al fine di promuovere la **divulgazione sul territorio nazionale delle politiche comunitarie e delle possibilità di accesso ai programmi europei e internazionali per la salute, la ricerca e l'innovazione.**

Il progetto, inoltre, ha attivato specifici meccanismi per l'incentivazione e la **partecipazione qualificata** di tutti i destinatari **alla definizione ed implementazione delle politiche di salute in ambito europeo ed internazionale.**

# RISULTATI DI IMPATTO DEL PROGETTO MATTONE INTERNAZIONALE

- ✓ Ha costituito il nodo di un sistema di reti e di partenariati
- ✓ Ha favorito iniziative di ricerca internazionale nel campo della salute pubblica
- ✓ Ha risposto alle modalità di lavoro in rete alla base della programmazione europea
- ✓ Ha sostenuto processi di crescita della capacità istituzionale (*capacity building*)
- ✓ Ha favorito la sperimentazione e l'applicazione di nuovi modelli organizzativi/gestionali
- ✓ Ha coinvolto i diversi attori del Sistema Sanitario Nazionale valorizzandone i contributi nei diversi livelli istituzionali
- ✓ Ha permesso la diffusione di metodologie progettuali, lo sviluppo di proposte di interesse sovraregionale e la disseminazione dei risultati
- ✓ Ha rappresentato un innovativo modello di «*governance*» per la progettualità di interesse sovraregionale finalizzata all'accesso ai fondi europei diretti e indiretti

Sulla base dell'analisi di impatto si è rilevato che tutte le attività che hanno positivamente influenzato le politiche di internazionalizzazione del SSN dovevano trovare il loro necessario consolidamento, attraverso **un processo di istituzionalizzazione, all'interno di una struttura permanente:**

1. costituzione del sottogruppo di lavoro composto da Referenti Regionali/PA che riceve mandato nella seduta della Commissione salute il 4 marzo 2015;
2. proroga del PMI fino al 31 dicembre 2015;
3. documento di proposta di istituzionalizzazione del PMI approvato in Commissione Salute il 29 luglio 2015





# L'ISTITUZIONALIZZAZIONE DEL PROGETTO MATTONI INTERNAZIONALE:

Il Programma Mattone Internazionale Salute - ProMIS  
viene approvato dalla **Commissione Salute nella seduta del 16  
dicembre 2015**

Nasce così:

***IL NUOVO SUPPORTO AI SISTEMI SANITARI DELLE REGIONI  
ITALIANE NELLA PARTECIPAZIONE AI PROGRAMMI DI  
FINANZIAMENTO E AI NETWORK EUROPEI IN AMBITO SOCIO  
SANITARIO***



## IL NUOVO MODELLO PROMIS

Il nuovo modello del Mattone Internazionale, in collegamento con i livelli centrali e le Istituzioni già esistenti, fungerà da supporto alle Regioni e alle Prov. Autonome.



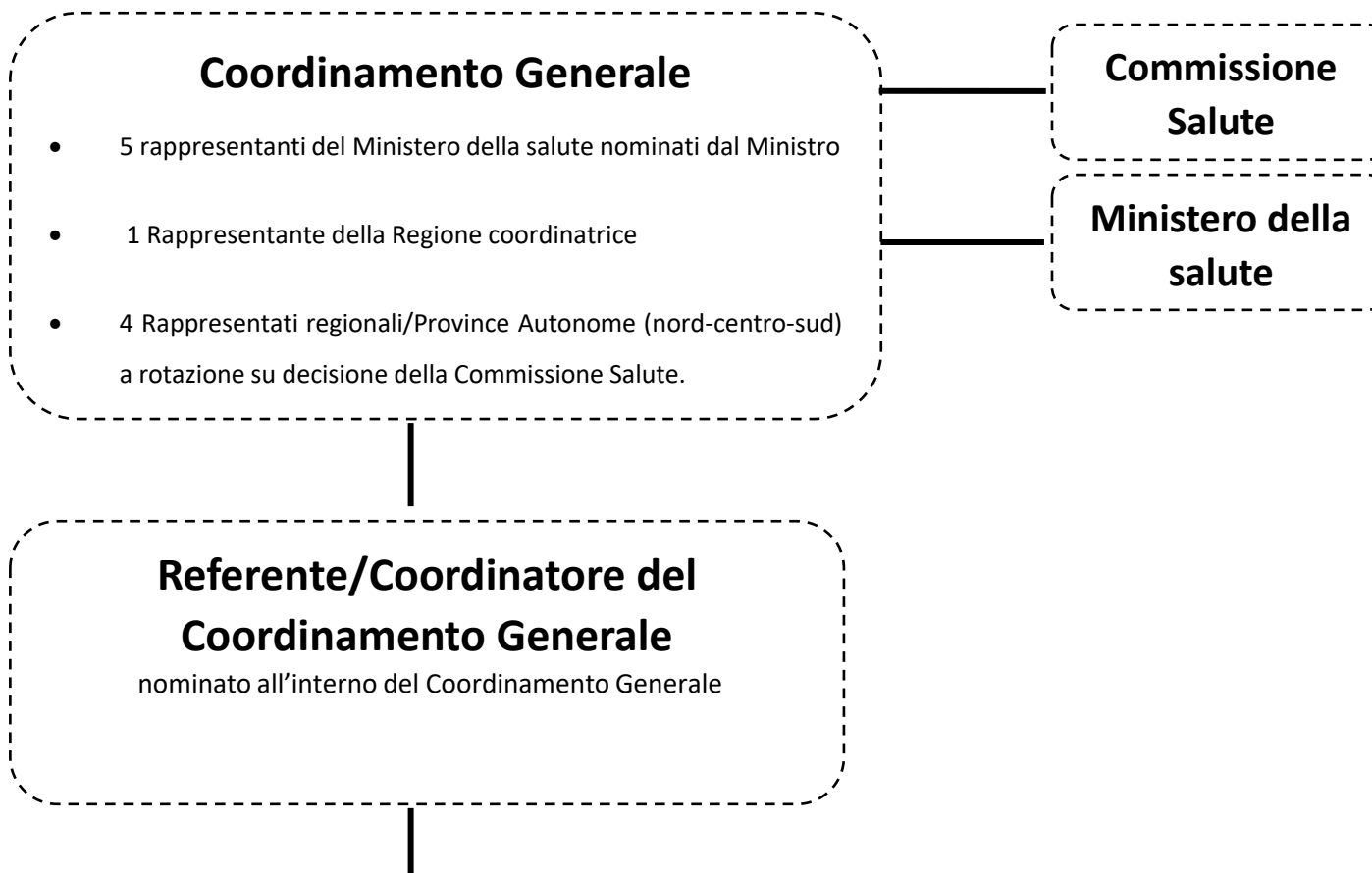
## LE ATTIVITÀ DEL PROMIS:

<i>Attività</i>	<i>Descrizione</i>
<b>Analisi delle priorità e programmazione</b>	Benchmarking priorità EU/nazionali/regionali Stesura programma operativo pluriennale per l'internazionalizzazione e programmi esecutivi annuali.
<b>Coordinamento Rete interregionale</b>	Condivisione priorità; programmazione attività; Monitoraggio
<b>Raccordo con altre politiche-amministrazioni</b>	Analisi degli interessi comuni per la progettazione europea in tema di salute; promozione di interventi/politiche congiunte
<b>Informazione e comunicazione</b>	Website/App; Newsletter; Database progetti finanziati; Infoday; Laboratori/Workshop; Docenze eventi organizzati dalle Regioni; Facilitazione coinvolgimento esperti europei

## LE ATTIVITÀ DEL PROMIS:

<i>Attività</i>	<i>Descrizione</i>
<b>Supporto per la partecipazione ai processi Europei</b>	<p>Connessione con le Rappresentanze nazionali e regionali di Bruxelles e con le Istituzioni europee ed internazionali</p> <p>Consultazioni</p> <p>Partecipazione coordinata ai network, ai workgroup e alle iniziative europee</p>
<b>Supporto per la partecipazione ai programmi di finanziamento</b>	<p>Laboratori di co-progettazione (tramite Referenti/meta tutor per programma o Referenti/meta tutor per tematica)</p>
<b>Monitoraggio e Valutazione</b>	<p>Definizione indicatori</p> <p>Registrazione sistematica delle performance</p> <p>Predisposizione reportistica</p>

# SCHEMA DELLA GOVERNANCE DEL PRO.M.I.S. - CG



## *Il Coordinamento generale:*

- Elabora le linee strategiche e di indirizzo, anche tramite il raccordo con le istituzioni europee e il coinvolgimento di altre Direzioni e di altre organizzazioni
- Indirizza, vigila e controlla le componenti tecnico – operative
- Verifica le congruità delle previsioni di spesa
- Approva il programma operativo pluriennale e i programmi esecutivi annuali per l'internazionalizzazione
- Approva i rapporti periodici prodotti dalle componenti tecnico – operative
- Su richiesta del comitato tecnico operativo, attiva la collaborazione di enti/istituzioni che possono supportare le diverse iniziative
- Promuove, in termini programmatici, la partecipazione diretta ai programmi di finanziamento europei per il tramite dell'Ente istituzionale individuato dalla Regione coordinatrice.



## *Documenti approvati nelle sedute del Coordinamento Generale*

1. il **Regolamento interno** per il funzionamento del ProMIS
2. il **Vademecum** - linee guida per l'attuazione amministrativa e contabile del ProMIS
3. la **Programmazione pluriennale**: documento base per la definizione di linee strategiche del ProMIS
4. La **Programmazione (ordinaria) annuale** periodo 1/05/2016 – 30/04/2017 del ProMIS – **1° annualità**
5. La **Programmazione (ordinaria) annuale** periodo 1/05/2017 – 30/04/2018 del ProMIS – **2° annualità**



# Composizione del Coordinamento generale

## COMPONENTE MINISTERIALE:

- Dott.ssa **Francesca Di Giacomo** - Direttore Ufficio Affari Generali della Direzione generale dell'igiene e la sicurezza degli alimenti e la nutrizione;
- Dott. **Gianfranco Pasquadibisceglie** - Dirigente dell'Ufficio di gabinetto;
- Dott.ssa **Maria Grazia Pompa** - Direttore Ufficio Rapporti con l'Unione Europea, il Consiglio d'Europa, l'OCSE, l'OMS e le altre agenzie ONU e Organizzazioni internazionali della Direzione generale della comunicazione e dei rapporti europei e internazionali;
- Dott.ssa **Giselda Scalera** – Direttore Ufficio Internazionalizzazione e promozione delle infrastrutture della ricerca e dell'innovazione in sanità della Direzione generale della ricerca e dell'innovazione in sanità;
- Dott. **Marco Spizzichino** - Direttore Ufficio Patrimonio del Servizio sanitario nazionale della Direzione generale della programmazione sanitaria.

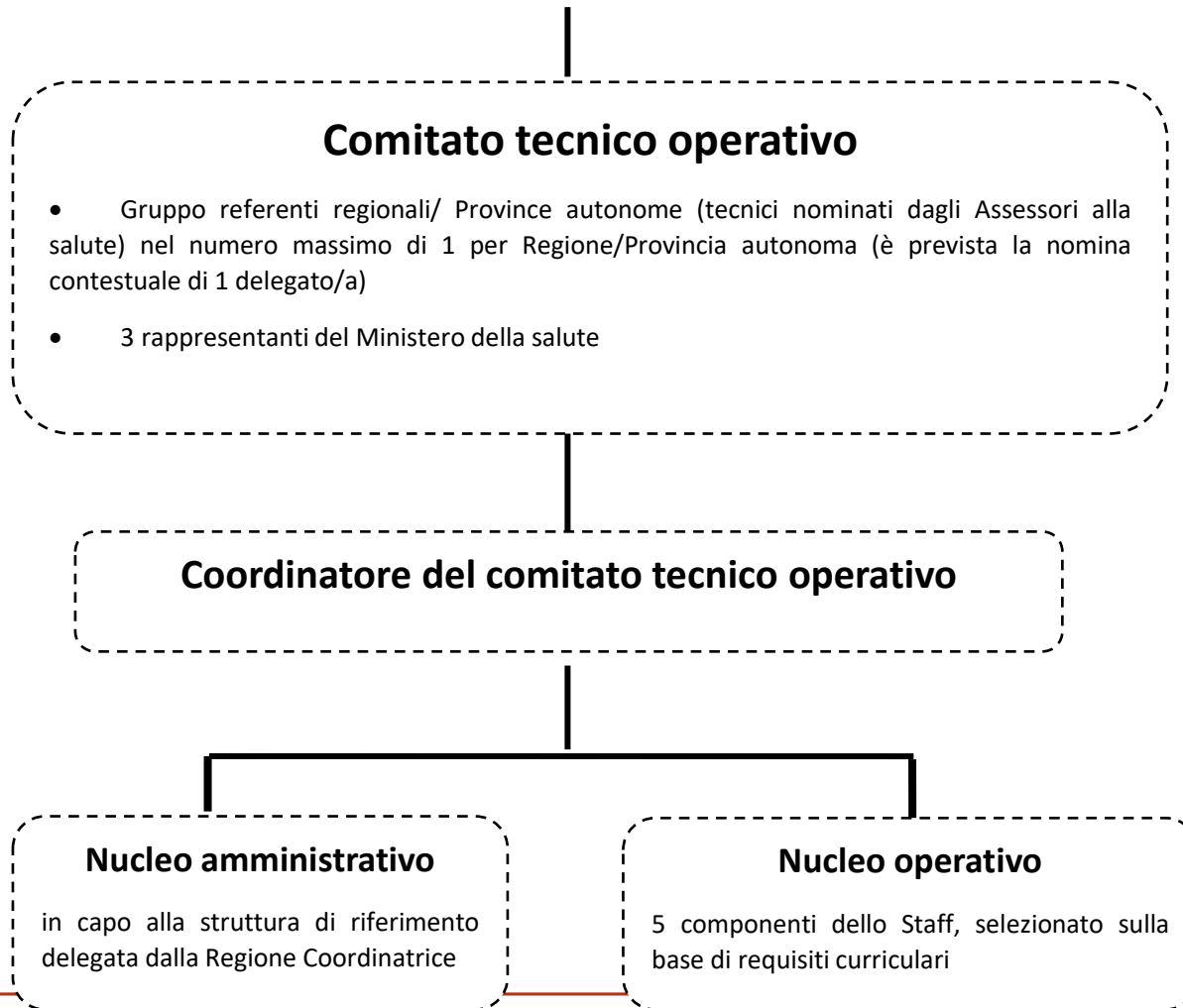
## COMPONENTE REGIONALE:

- Dott.ssa **Katia Belvedere** – Dirigente del settore consulenza giuridica, ricerca e supporto organismi di governo clinico della Direzione diritti di cittadinanza e coesione sociale- *Regione Toscana*;
- Dott. **Enrico Coscioni** - Consigliere del Presidente della *Regione Campania*;
- Dott. **Giovanni Messori Ioli** – Asl To5- *Regione Piemonte*;
- Dott.ssa **Maria Luisa Moro** - Direttore dell'Agenzia Sanitaria e Sociale Regionale della *Regione Emilia Romagna*;
- Dott. **Antonio Maritati** – Direttore dell'Unità Organizzativa Commissione Salute e relazioni socio-sanitarie dell'Area Sanità e Sociale, *Regione Veneto* - COORDINATORE COORDINAMENTO GENERALE PROMIS





# SCHEMA DELLA GOVERNANCE DEL PRO.M.I.S. - CTO



## *Il Comitato Tecnico Operativo:*

- Rileva bisogni, opportunità e risorse locali
- Supporta la redazione del programma operativo pluriennale e ai programmi esecutivi annuali per l'internazionalizzazione
- Redige e aggiorna periodicamente il protocollo operativo degli Open Lab
- Promuove iniziative in funzione dei bisogni e delle priorità di programmazione
- Ricerca e sviluppo delle sinergie interregionali per la progettazione europea
- Si coordina con tavoli esistenti presso la Commissione Salute, altri tavoli (nazionali e internazionali) e con le reti esistenti
- Garantisce l'impatto delle azioni a livello locale
- Individua le apposite modalità per reperire le expertise da dedicare all'attuazione del programma operativo



## **Eventi/Attività ProMIS (in progress...)**

- **Promozione ProMIS presso le Regioni italiane**
  - 17/02/2017 Palermo, Regione Siciliana;
  - 14/03/2017 Napoli, Regione Campania e Molise;
  - 16/03/2017 Firenze, Regione Toscana;
  - 12/04/2017 Bologna, Regione Emilia Romagna;
  - **Oggi, 04/05/2017 Bari, Regione Puglia;**
  - Giugno 2017 Perugia, Regione Umbria.
  - Giugno 2017 Torino, Regioni Piemonte e Valle D'Aosta
  
- **Meeting europeo della rete «Reference Site Collaborative Network -RSCN» 23-24/03/2017 Roma**
- **EVENTO RISTRETTO «Horizon 2020: opportunità per la Ricerca e l'Innovazione in Europa – future call 2018-2020» 11/04/2017 Roma**
- **Evento, in collaborazione con CHAFEA, «Health&Ageing sector investment, European funds and human resources: the post 2020 perspective» 19 – 20/10/2017**
- **Riunioni reference site EIP-AHA Italia**
- **Riunioni OPEN LAB**
- **Riunioni sottoprogetto migrazione e salute**
- **Riunioni sottoprogetto turismo sanitario**