



Matrone Internazionale Project  
EU-wide strategies for alcohol prevention  
Venice, 13-14 December 2012

# PREVENCIÓN ESCOLAR DEL CONSUMO DE ALCOHOL

Dr. Elisardo Becoña Iglesias  
Universidad de Santiago de Compostela  
Facultad de Psicología  
Departamento de Psicología Clínica y Psicobiología  
Santiago de Compostela, Galicia, España

2012

# DATOS DE CONSUMO, ESTUDIANTES 14-18 AÑOS, 2008

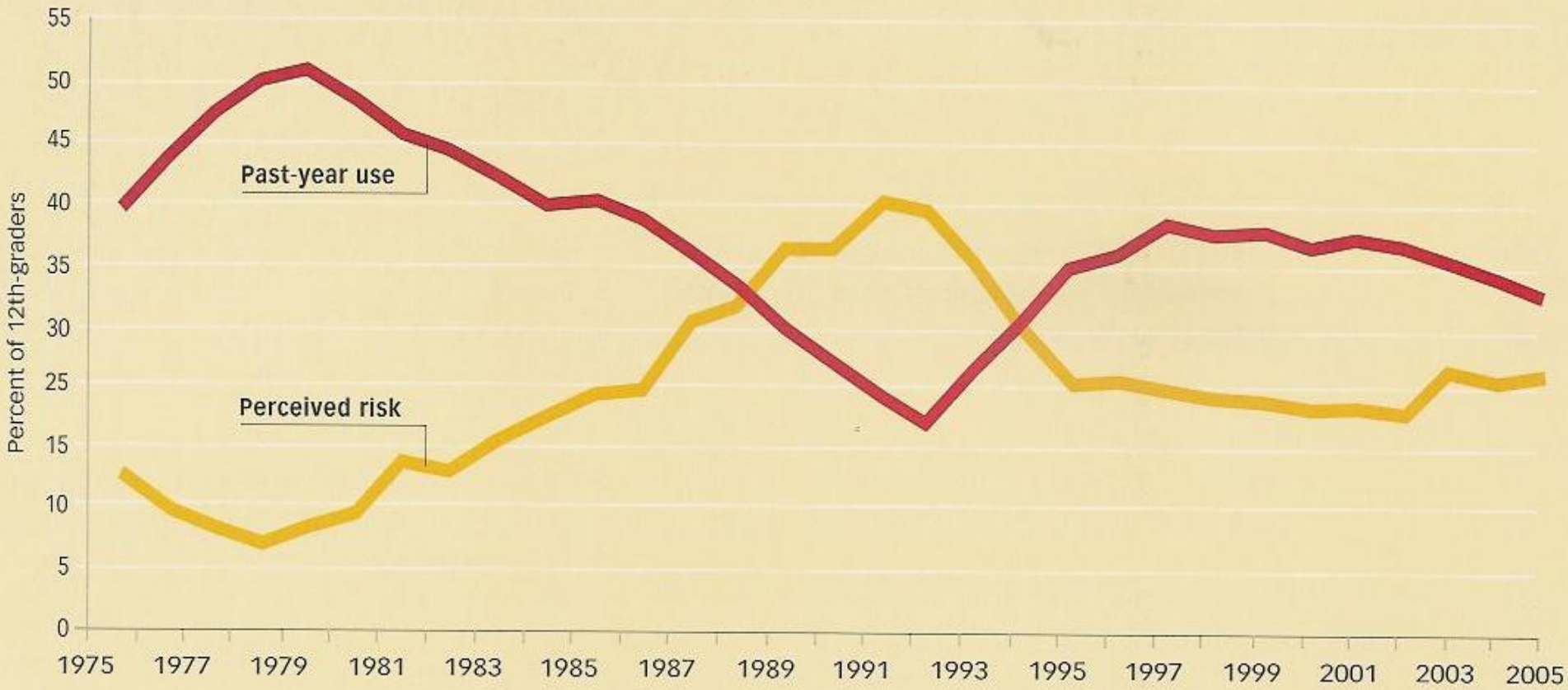
SUSTANCIA	30 DIAS	ALGUNA VEZ	EDAD INICIO
☀ Alcohol	58,5	81,2	13,7
☀ Tabaco	32,4	44,6	13,3
☀ Cannabis	20,2	35,2	14,6
☀ Tranquilizantes/c	5,1	17,3	-
☀ Tranq/sin receta	2,9	9,4	14,3
☀ Alucinógenos	1,2	4,1	15,4
☀ Anfetaminas	2,0	3,6	15,4
☀ Éxtasis	1,1	2,7	15,2
☀ Cocaína	3,6	8,5	15,7
☀ Heroína	0,6	0,9	14,3
☀ Inhal. Volátiles	0,9	2,7	13,8
☀ GHB	0,5		

# EL CONSUMO DE DROGAS RECREATIVAS

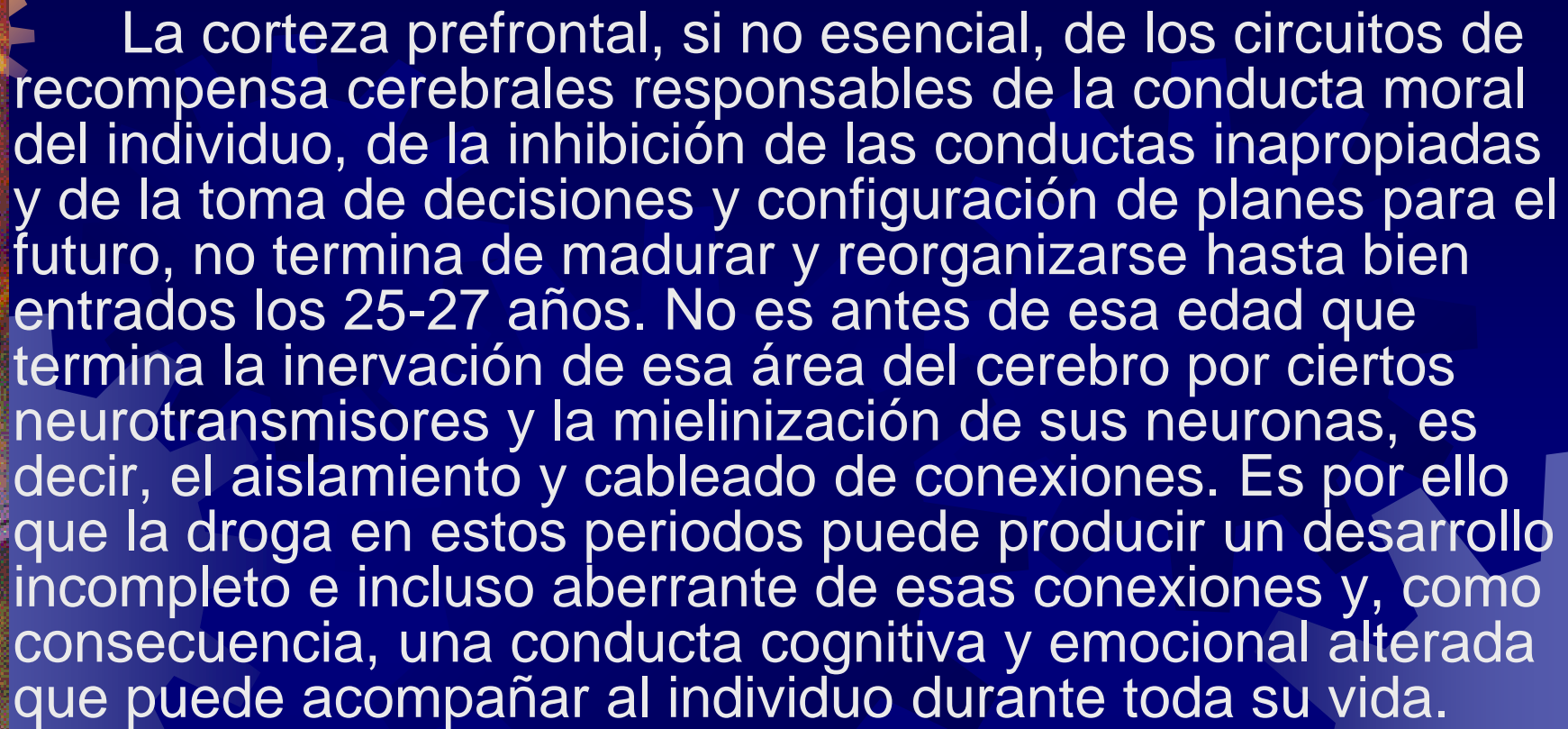
- ✱ Es un fenómeno reciente que afecta a las sociedades más desarrolladas
- ✱ Alto nivel epidemiológico de consumo en los adolescentes y personas jóvenes
- ✱ Asociado al ocio, tiempo libre, diversión, tipo de música, etc.
- ✱ El alcohol siempre está presente
- ✱ Baja percepción del riesgo, precios razonables, efectos gratificantes inmediatos, tolerancia social, etc.
- ✱ Fenómeno consolidado en los últimos años que va unido a una potente industria a su alrededor

# Abuse Drops When High School Seniors View Marijuana as Dangerous

The graphic shows the relationship between two trends identified in the annual Monitoring the Future Survey of 12th-graders. The annual prevalence of marijuana abuse by high school seniors falls when the perceived harmfulness of marijuana use rises, and vice versa.



SOURCE: University of Michigan, 2005 Monitoring the Future Survey.

The background of the slide features a vertical strip on the left side with a colorful, abstract pattern of gears and organic shapes in shades of orange, red, and yellow. The rest of the background is a solid dark blue color with faint, larger-scale gear patterns scattered across it.

La corteza prefrontal, si no esencial, de los circuitos de recompensa cerebrales responsables de la conducta moral del individuo, de la inhibición de las conductas inapropiadas y de la toma de decisiones y configuración de planes para el futuro, no termina de madurar y reorganizarse hasta bien entrados los 25-27 años. No es antes de esa edad que termina la inervación de esa área del cerebro por ciertos neurotransmisores y la mielinización de sus neuronas, es decir, el aislamiento y cableado de conexiones. Es por ello que la droga en estos periodos puede producir un desarrollo incompleto e incluso aberrante de esas conexiones y, como consecuencia, una conducta cognitiva y emocional alterada que puede acompañar al individuo durante toda su vida.

De lo dicho se deduce que las drogas consumidas a edades tempranas provocan cambios en el cerebro que pueden resultar dramáticas. Y con ello alterar también la percepción del mundo e incluso cambiar y hacer diferente, tal vez para siempre, la percepción de uno mismo.

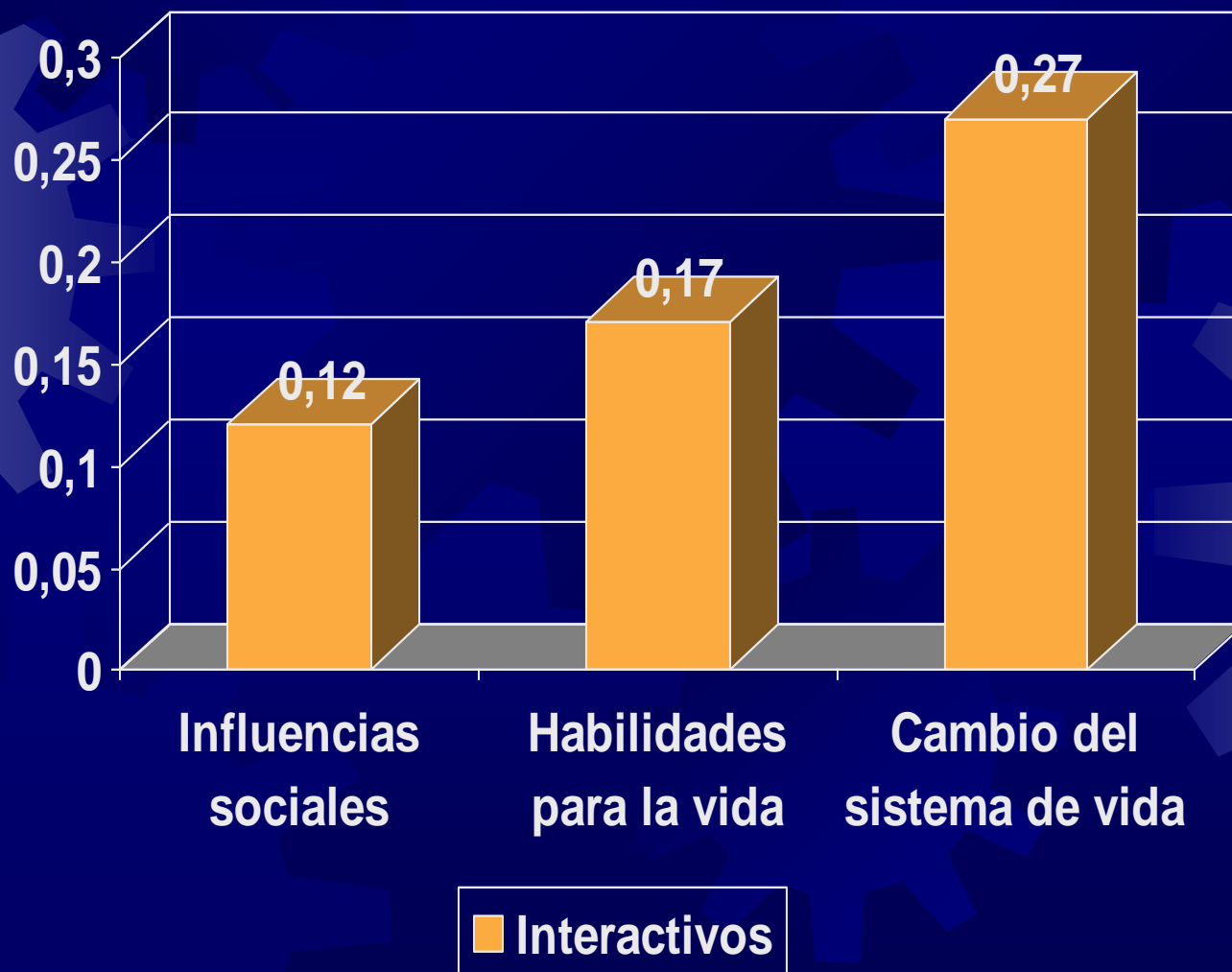
# HECHOS BIEN ASENTADOS EN PREVENCIÓN

- ✦ Principios del National Institute on Drug Abuse, NIDA (1997, 2003)
- ✦ Principios del Center for Substance Abuse Prevention, CSAP (2001)
- ✦ Criterios básicos de intervención en los programas preventivos, PNSD 1996
- ✦ Estrategia Nacional sobre Drogas 2000-2008; 2008-2011
- ✦ Prioridades preventivas de Irefrea (2001)
- ✦ Meta-análisis de los programas preventivos (Tobler et al., 2000)
- ✦ Revisiones de la Cochrane Collaboration

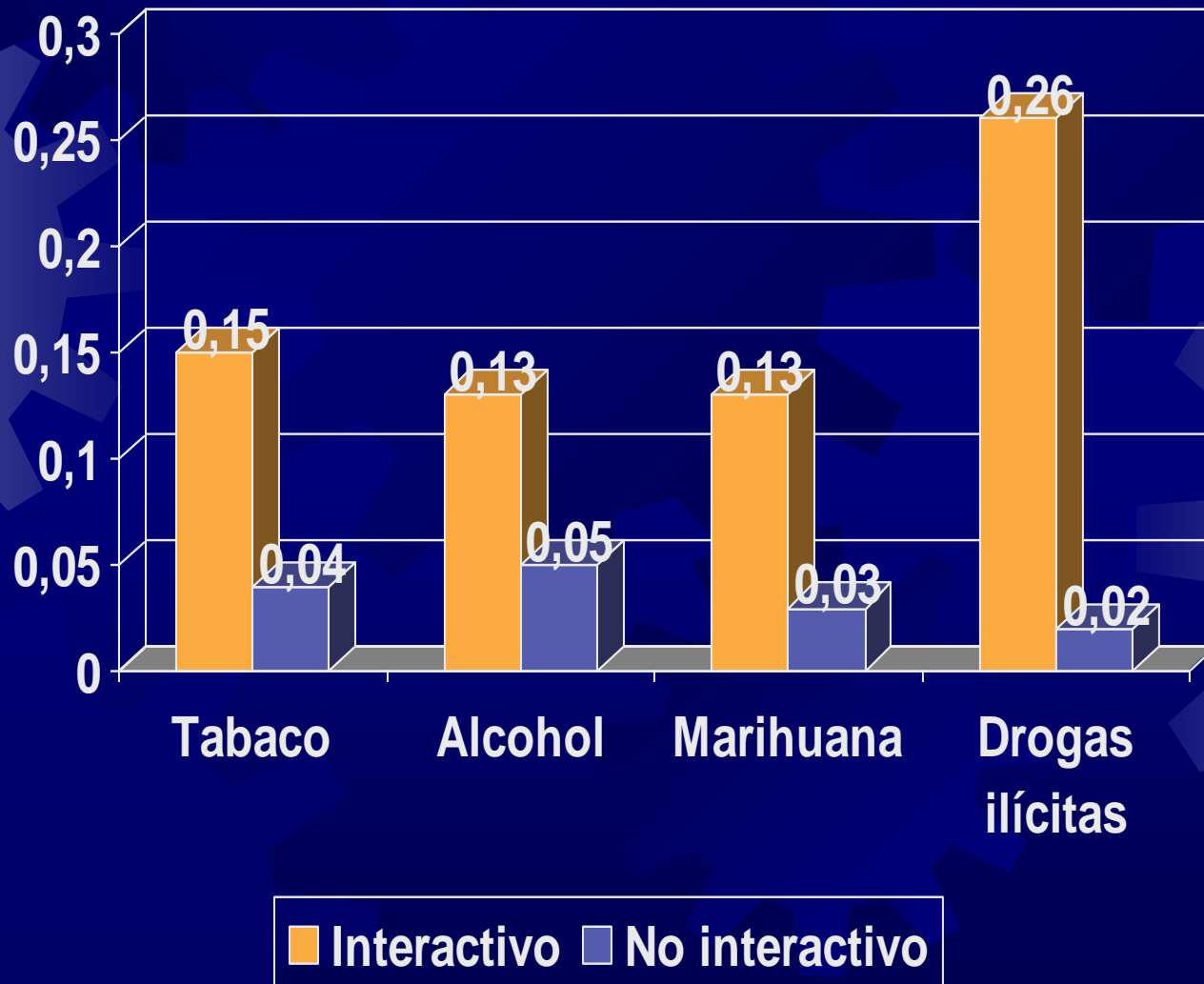
# META-ANÁLISIS DE TOBLER SOBRE LA EFICACIA DE LOS PROGRAMAS PREVENTIVOS

- ☀ Análisis de cientos de programas preventivos, aunque en su M-A incluyó 207 que cumplían estrictos requisitos metodológicos (Tobler et al., 2000)
- ☀ Resultados
  - Los programas interactivos son los más eficaces, independientemente del tipo de programas
  - Los mejores programas preventivos son los del cambio del sistema de vida (en muchos casos programas de educación para la salud), habilidades comprensivas para la vida y programas de influencia social
  - Los mejores resultados se obtienen para la prevención del consumo de tabaco
  - Los programas preventivos eran más eficaces antes de 1990 que de ahí en adelante

# TAMAÑO DEL EFECTO EN LOS PROGRAMAS INTERACTIVOS (Tobler et al., 2000)



# TAMAÑO DEL EFECTO EN DISTINTAS SUSTANCIAS (Tobler et al., 2000)



# EFECTIVIDAD DE LOS PROGRAMAS PREVENTIVOS ESCOLARES, CONSUMO DE ALCOHOL

## 23 ESTUDIOS (Foxcroft et al., 1997)

Seguimiento	Parcialmente efectivo	Inefectivo	Efectos negativos
Menos 1 año	16	12	6
1-3 años	5	6	2
> 3 años	1	1	0

# EFECTIVIDAD DE LOS PROGRAMAS PREVENTIVOS ESCOLARES, CONSUMO DE ALCOHOL

## 56 ESTUDIOS (Foxcroft et al., 2002)

Seguimiento	Parcialmente efectivo	Inefectivo	Efectos negativos
Menos 1 año	15	24	4
1-3 años	12	9	2
> 3 años	3	5	0

# EFECTIVIDAD DE LOS PROGRAMAS PREVENTIVOS UNIVERSALES MULTICOMPONENTES ESCOLARES, CONSUMO DE ALCOHOL (Foxcroft Y Tsertsvadze, 2011)

Intervención	Reducción significativa del consumo de alcohol	Sin resultados significativos
Intervenciones específicas para prevenir el consumo de alcohol (N=11)	6	5
Intervenciones genéricas (drogas y/o otros problemas) (N=39)	15	24
Prevención de una o más drogas (N=3)	2	1

# EFFECTIVIDAD DE LOS PROGRAMAS PREVENTIVOS UNIVERSALES FAMILIARES, CONSUMO DE ALCOHOL (Foxcroft Y Tsertsvadze, 2011)

- Los efectos de las intervenciones de prevención para el consumo de alcohol basadas en la familia son pequeños pero generalmente consistentes y persistentes en el medio y largo plazo
- La prevención familiar adopta la forma de apoyo al desarrollo de habilidades de crianza, incluido el apoyo parental, los comportamientos de cuidado y protección, la determinación de límites o reglas claras y la vigilancia de los padres
- Las habilidades de resistencia sociales y a los compañeros, el desarrollo de normas de conducta y la vinculación positiva con los compañeros también pueden ser considerados con un programa preventivo universal basado en la familia

# REVISIÓN DE JONES ET AL. (2007), PREVENCIÓN DEL CONSUMO DE ALCOHOL EVIDENCIAS ENCONTRADAS

- ★ 1. There is evidence from a high-quality systematic review that three programmes, Strengthening Families, Botvin's LST and a culturally focused curriculum for Native Americans students, can produce long term reductions (greater than 3 years) in alcohol use
- ★ 2. There is evidence from two classroom-based, teacher-led programmes that targeted children between the ages of 12 and 13 years, to suggest that interventions using the life skills approach (LST) or focusing on harm reduction through skills-based activities (SHAHRP) can produce medium to long-term reductions in alcohol use and in particular, risky drinking behaviours such as drunkenness and binge drinking. However, the applicability and transferability of these programmes requires further study

# REVISIÓN DE JONES ET AL. (2007)

## EVIDENCIAS ENCONTRADAS

- 3. There is evidence to suggest that classroom-based programmes taught by adult health educators (including Project ALERT, Project SMART, Project TND) and uniformed police officers, such as DARE, have no medium- or long-term effects on alcohol use. There is inconsistent and insufficient evidence to determine the medium- to long-term effectiveness of normative education programmes led by external contributors. There is evidence to suggest that a culturally tailored skills training intervention for Native American students may have long-term effects on alcohol use. However, given the cultural specificity of this programme it has limited applicability to UK practice and policy

# REVISIÓN DE JONES ET AL. (2007)

## EVIDENCIAS ENCONTRADAS

- 4. There is evidence to suggest that brief intervention programmes, which target children aged 12-13 and involve nurse-led consultations regarding a young person's alcohol use, such as the STARS for Families programme, can produce short-, but not medium-term reductions in heavy drinking. In addition these types of programmes may have limited applicability to UK policy and practice as they are based on an abstinence approach. There is evidence to suggest that other in-school approaches to prevent or reduce alcohol use including counselling programmes, peer support and teacher training do not produce reductions in alcohol use behavior

# REVISIÓN DE JONES ET AL. (2007)

## EVIDENCIAS ENCONTRADAS

- ★ 5. There is evidence to suggest that programmes that begin early in childhood, combin school-based curriculum intervention with parent education such as the SSDP and LIFT, which target a range of problem behaviours including alcohol use can have long-term effects on alcohol use. However, long term effects of the programme have not been examined
- ★ 6. There is inconsistent and insufficient published evidence to determine the cost-effectiveness of school-based interventions that aim to prevent or reduce alcohol use in young people under 18 years old

# REVISIÓN DE JONES ET AL. (2007) EVIDENCIAS ENCONTRADAS

- ★ 7. Cost-effectiveness analysis of three programmes found that a brief intervention programme, STARS for Families and a classroom-based programme focusing on harm reduction through skills-based activities, SHAHPR, were less costly and more beneficial than a classroom-based drug prevention programme, Lions Quest SFA. Compared to STARS for Families, SHAHRP cost an additional 257.47 Pound to prevent one additional case of hazardous/harmful drinking

# EFICACIA DE LOS PROGRAMAS PREVENTIVOS UNIVERSALES

- ✱ Los basados en el entrenamiento en habilidades para la vida
- ✱ Aproximaciones interactivas
- ✱ Que incluyan sesiones de recuerdo
- ✱ Más eficaces si se aplican entre 11 y 14 años
- ✱ Los programas multicomponentes y los basados en el modelo de influencia social son los que tienen consistentemente resultados positivos, aunque están limitados en sus efectos para reducir el consumo de drogas
- ✱ Desconocemos qué componentes particulares de los programas multicomponentes contribuyen más a su eficacia

# EFICACIA DE LOS PROGRAMAS PREVENTIVOS UNIVERSALES

- ✦ Se aprecia que falta en estas intervenciones escolares el centrarse en:
  - La intervención familiar y en la educación de padres
  - La organización escolar
  - El manejo conductual
- ✦ Sabemos que la familia tiene un papel importante en la elección o no de drogas por parte de los jóvenes. De ahí la utilidad de las intervenciones familiares para prevenir el consumo de drogas

Jones et al. (2006). Universal drug prevention. Liverpool, UK: National Collaborating Centre for Drug Prevention

# EFICACIA DE LOS PROGRAMAS PREVENTIVOS UNIVERSALES

## Medios de comunicación y consumo de drogas

- ☀ Los MC son la fuente más frecuente de la que obtienen información sobre drogas los jóvenes
- ☀ Más actualmente de Internet
- ☀ Las campañas en los MC pueden influenciar la conducta de tres modos:
  - Exposición directa de los individuos a los mensajes persuasivos generados por la campaña
  - Difusión de los temas de la campaña en un nivel institucional y organizacional (ej., incremento del precio de los cigarrillos)
  - Interacción social con los miembros de la familia, iguales y otros como un resultado de la campaña en los MC

# EFICACIA DE LA PREVENCIÓN EN PERSONAS VULNERABLES AL CONSUMO

- ☀ Los programas universales pueden ser insuficientes para conseguir que personas jóvenes con alto nivel de vulnerabilidad no consuman drogas. Dado que son los que más necesitan estos programas, es importante diseñar programas preventivos adecuados para ellos
- ☀ A pesar de la enorme información que tenemos sobre los FR y FP conocemos poco acerca de lo que funciona para prevenir el consumo de drogas en los grupos de alto riesgo
- ☀ Revisión de Roe y Becker (2005) sobre programas preventivos en personas vulnerables
  - 16 estudios publicados en lengua inglesa
  - Criterios de inclusión
    - Personas jóvenes vulnerables o con alto riesgo de consumir
    - Hay al menos una medida de resultado del consumo de drogas ilegales
    - Hay un grupo experimental y un grupo de control

# EFICACIA DE LA PREVENCIÓN EN PERSONAS VULNERABLES AL CONSUMO

- ✦ El entrenamiento en habilidades para la vida en la escuela es el contenido más común de las intervenciones que se han utilizado (casi la mitad). En menor grado servicios de consejo, intervención parental, proporcionar servicios múltiples y educación académica, vocacional o sobre drogas
- ✦ La mayoría de los estudios tienen resultados positivos, especialmente los de entrenamiento en habilidades para la vida
- ✦ Otros programas tienen resultados mixtos (a veces positivos, a veces negativos)
- ✦ La intervención parental aparece como útil para estas personas
- ✦ Se encuentra que la edad crucial de intervención es la de 11 a 13 años

# EFICACIA DE LA PREVENCIÓN EN PERSONAS VULNERABLES AL CONSUMO

## ☀ Limitaciones de estos estudios

- Los seguimientos son cortos
- Se han realizado fundamentalmente en la escuela
- Necesidad de evaluarlos en otros países distintos a USA, ya que todos los estudios eran de allí

## ☀ Principal conclusión de su revisión: Las intervenciones preventivas universales basadas en el entrenamiento en habilidades para la vida, llevadas a cabo en contexto escolar, tienen resultados positivos en los subgrupos de alto riesgo dentro de la población escolar general

# ELEMENTOS IDENTIFICADOS EN LOS PROGRAMAS PREVENTIVOS EFICACES,

WINTERS ET AL. (2007)

- ★ Winters et al. (2007) revisaron 70 programas preventivos de los 100 de los que partieron, seleccionados de distintas fuentes, para encontrar los elementos comunes de los que han mostrado ser efectivos en los programas preventivos de drogas llevados a cabo en Estados Unidos.
- ★ Finalmente retuvieron 10 elementos que se observan en al menos el 75% de los 70 programas revisados.
- ★ Estos son los siguientes:

Winters et al. (2007). A synthesis review of exemplary drug abuse prevention programs in the United States. *Journal of Substance Abuse Treatment*, 32, 371-380.

# ELEMENTOS IDENTIFICADOS EN LOS PROGRAMAS PREVENTIVOS EFICACES,

WINTERS ET AL. (2007)

- 1. El curriculum y las actividades preventivas están dirigidas a alterar los factores de riesgo psicosociales que se cree que inician o mantienen el uso de drogas. Por ello se evalúan los factores de riesgo y protección y se aplican intervenciones con el objetivo de reducir los factores de riesgo y de incrementar los de protección.
- 2. Los programas asumen la validez de la hipótesis de la escalada y por ello se centran en la prevención del alcohol y/o tabaco.

# ELEMENTOS IDENTIFICADOS EN LOS PROGRAMAS PREVENTIVOS EFICACES,

WINTERS ET AL. (2007)

- ★ 3. Influencias y ambientes múltiples son el objetivo.
  - A diferencia de hace años los programas son multidimensionales con respecto a las múltiples influencias y a los múltiples ambientes relacionados con el consumo de drogas.
  - A nivel de múltiples influencias no sólo se tienen en cuenta al joven sino también a sus iguales y a sus padres, estilo de crianza, apoyo parental, etc.
  - Los múltiples ambientes se refieren a la aplicación en el curriculum de actividades preventivas a través de varios contextos o lugares como son la escuela, la casa y el barrio.
  - El programa preventivo debe ajustarse a estas características.

# ELEMENTOS IDENTIFICADOS EN LOS PROGRAMAS PREVENTIVOS EFICACES,

WINTERS ET AL. (2007)

- 4. El curriculum del programa abarca múltiples grados y se extiende a varios períodos de desarrollo. Cada vez más los programas abarcan varios cursos académicos. Sostener los programas preventivos en el tiempo permite maximizar su efecto positivo.

# ELEMENTOS IDENTIFICADOS EN LOS PROGRAMAS PREVENTIVOS EFICACES,

WINTERS ET AL. (2007)

- ★ 5. Las actividades y el curriculum son evolutivamente y socioculturalmente sensitivas.
  - Todo programa preventivo debe adecuarse al nivel de desarrollo de los niños a los que se aplica (ej., nivel de lectura y conocimientos), a su edad (ej., en unas edades dirigidas a mejorar la relación padres-hijos, en otros a mantener relaciones con iguales no delincuentes y enseñarles habilidades de aserción y de resistencia para así reducir la probabilidad de que consuman drogas).
  - De igual modo, los programas preventivos efectivos también habitualmente incorporan de modo integrado normas, valores y prácticas culturales y de la comunidad dentro de su curriculum.

# ELEMENTOS IDENTIFICADOS EN LOS PROGRAMAS PREVENTIVOS EFICACES,

WINTERS ET AL. (2007)

## 6. Los programas gastan un gran número de recursos en implicar a la población diana.

- Esto es, los programas preventivos dan una alta prioridad al desarrollo de estrategias para promover la implicación de los jóvenes y de sus familias y para reducir las barreras a la participación. Dicho de otro modo, si tenemos participantes podemos aplicar el programa preventivo; sin participantes no es posible.
- Estrategias específicas de implicación de las personas en el programa son:
  - actividades llevadas a cabo en grupo o por iguales,
  - asignación de tareas para casa que implican una participación activa por parte de los niños y sus padres,
  - personalizar el programa lo más posible,
  - proporcionar transporte, acomodo a los participantes, etc.

# ELEMENTOS IDENTIFICADOS EN LOS PROGRAMAS PREVENTIVOS EFICACES,

WINTERS ET AL. (2007)

- ★ 7. Un componente para el joven centrado en las habilidades sociales.
  - En jóvenes se utiliza de modo predominante el entrenamiento en habilidades sociales basados en dos modelos complementarios: el entrenamiento en solución de problemas y la aproximación basada en la resistencia.
  - Estos modelos generalmente tienen tres objetivos:
    - desarrollar habilidades sociales interpersonales generales para incrementar las experiencias positivas y personales en situaciones sociales;
    - construir habilidades de afrontamiento para hacer frente a la presión de los iguales hacia el uso de drogas; y,
    - socializar a la persona joven para implicarse en actividades sociales que no impliquen consumo de drogas ni que se relacionen con actividades delictivas.
  - Esto suele hacerse a nivel operativo mediante role playing y práctica verbal cuando se enseña habilidades sociales, tales como las habilidades de aserción y de negociación.

# ELEMENTOS IDENTIFICADOS EN LOS PROGRAMAS PREVENTIVOS EFICACES,

WINTERS ET AL. (2007)

8. Un componente parental centrado en la disciplina y el apoyo, las prácticas de crianza inefectivas facilita el consumo de drogas en los hijos y otras conductas problema. De ahí que los programas preventivos efectivos suelen incluir un componente para mejorar las prácticas de crianza, habitualmente las de disciplina y apoyo.

- Conductas de disciplina incluyen mejorar las estrategias de afrontamiento parental adaptativo, incrementar la implicación parental y la supervisión adecuada, establecer expectativas concretas y realistas de las conductas de los niños, implementar habilidades conductuales para reducir las conductas problemas en los niños, enfatizar la importancia de una disciplina y cumplimiento de normas consistente y apropiada, y reconocer la importancia de supervisar las actividades de los niños.
- Las conductas y valores de apoyo incluyen promover la unión y la solidaridad de la familia (ej., comer juntos, actividades recreativas basadas en la familia), dedicar tiempo de calidad con los niños, expresar interés sincero por sus hobbies y por sus trabajos escolares, incorporar reforzamientos positivos tales como incrementar responsabilidades y privilegios, etc.

# ELEMENTOS IDENTIFICADOS EN LOS PROGRAMAS PREVENTIVOS EFICACES,

WINTERS ET AL. (2007)

- ☀ 9. La estructura y filosofía de los programas alienta una implicación amplia en la toma de decisiones relacionada con su estructura organizacional.
  - Disponer de una adecuada infraestructura para poder poner en práctica y aplicar el programa mejora la implantación del mismo y poder solventar cualquier problema que surja a lo largo de su implementación. Esto requiere de personal administrativo del programa, servicios de la comunidad de apoyo y las personas que van a aplicar el programa.

# ELEMENTOS IDENTIFICADOS EN LOS PROGRAMAS PREVENTIVOS EFICACES,

WINTERS ET AL. (2007)

- ★ 10. Varios aspectos de los programas incluyen características que promueven su sostenibilidad.
  - Como un principio general, la sostenibilidad de cualquier intervención o programa preventivo es maximizado cuando el programa sigue un plan organizacional lógico y estructurado que comienza con la evaluación de necesidades y continúa con un plan de programa realista, implementación del plan con fidelidad y evaluaciones periódicas que comunican fácilmente los procesos y efectividad del programa para los que apuestan y proporciona una base para el refinamiento del curriculum y para el ajuste para el staff del programa.

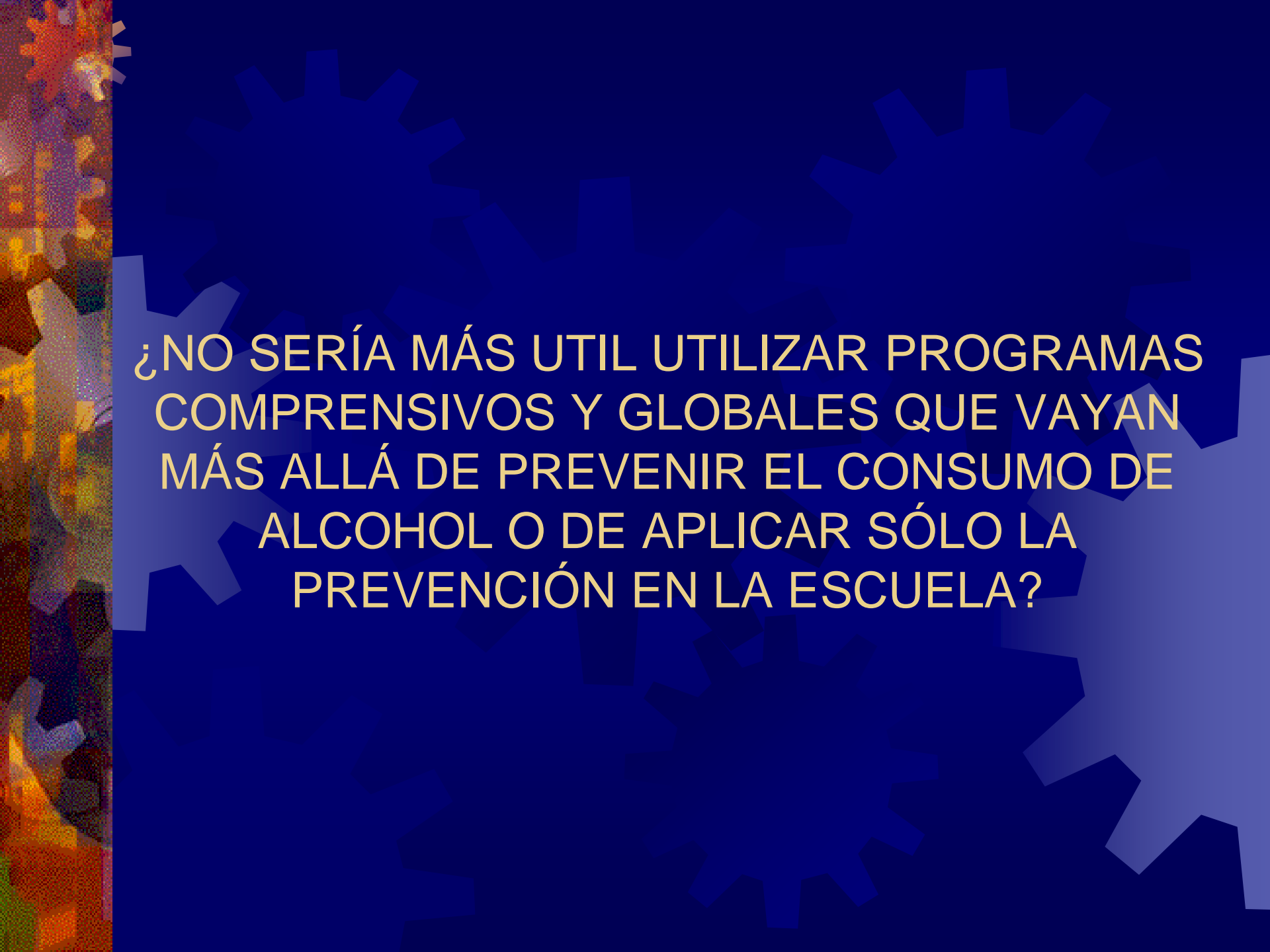
# ELEMENTOS IDENTIFICADOS EN LOS PROGRAMAS PREVENTIVOS EFICACES,

WINTERS ET AL. (2007)

Los programas citan otros ejemplos que promueven la sostenibilidad del programa como:

- mantener expectativas realistas sobre las metas del programa,
- dedicar una parte del presupuesto a actividades de sostenibilidad específicas,
- adherencia a un presupuesto coste-eficiente,
- contrastar y mantener un staff de alta calidad,
- coordinar y mantener relaciones con otros esfuerzos comunitarios para reforzar los mensajes de prevención,
- mejorar la visibilidad del programa (ej., celebrar eventos públicos, de la comunidad, etc.).

★ Aunque no todos los programas preventivos se adecuan a estos 10 elementos, los mismos son una buena base para saber que es lo que funciona adecuadamente en prevención y es una guía útil para la elaboración e implantación de nuevos programas preventivos.



¿NO SERÍA MÁS UTIL UTILIZAR PROGRAMAS  
COMPENSIVOS Y GLOBALES QUE VAYAN  
MÁS ALLÁ DE PREVENIR EL CONSUMO DE  
ALCOHOL O DE APLICAR SÓLO LA  
PREVENCIÓN EN LA ESCUELA?

**Table 1** Theoretical assumptions underlying seven broad areas of alcohol policy, and the 'best practices' identified within each policy area.

Policy approach	Theoretical assumption	Best practices <sup>a</sup>
Alcohol taxes and other price controls	Increasing economic cost of alcohol relative to alternative commodities will reduce demand	Alcohol taxes
Regulating physical availability through restrictions on time and place of sales and density of alcohol outlets	Restricting physical availability will increase effort to obtain alcohol, and thereby reduce total volume consumed as well as alcohol-related problems	Ban on sales, minimum legal purchase age, rationing, government monopoly of retail sales, hours and days of sale restrictions, restrictions on density of outlets, different availability by alcohol strength
Altering the drinking context	Creating environmental and social constraints will limit alcohol consumption and reduce alcohol-related violence	Enhanced enforcement of on-premises policies and legal requirements
Drink-driving countermeasures	Deterrence, punishment and social pressure will reduce drink driving	Sobriety checkpoints, random breath testing, lowered BAC limits, administrative licence suspension, low BAC for young drivers ('zero tolerance'), graduated licensing for novice drivers
Education and persuasion: provide information to adults and young people especially through mass media and school-based alcohol education programmes	Health information that increases knowledge and changes attitudes will prevent drinking problems	None
Regulating alcohol advertising and other marketing	Reducing exposure to marketing which normalizes drinking and links it with social aspirations will slow recruitment of drinkers and reduce heavier drinking by young people	Legal restrictions on exposure
Conduct screening and brief intervention in health care settings; increase availability of treatment programmes	Alcohol dependence will be prevented by motivating heavy drinkers to drink moderately; various therapeutic interventions will increase abstinence among people who have developed a dependence on alcohol	Brief interventions with at-risk drinkers, detoxification, talk therapies, mutual help/self-help organization attendance

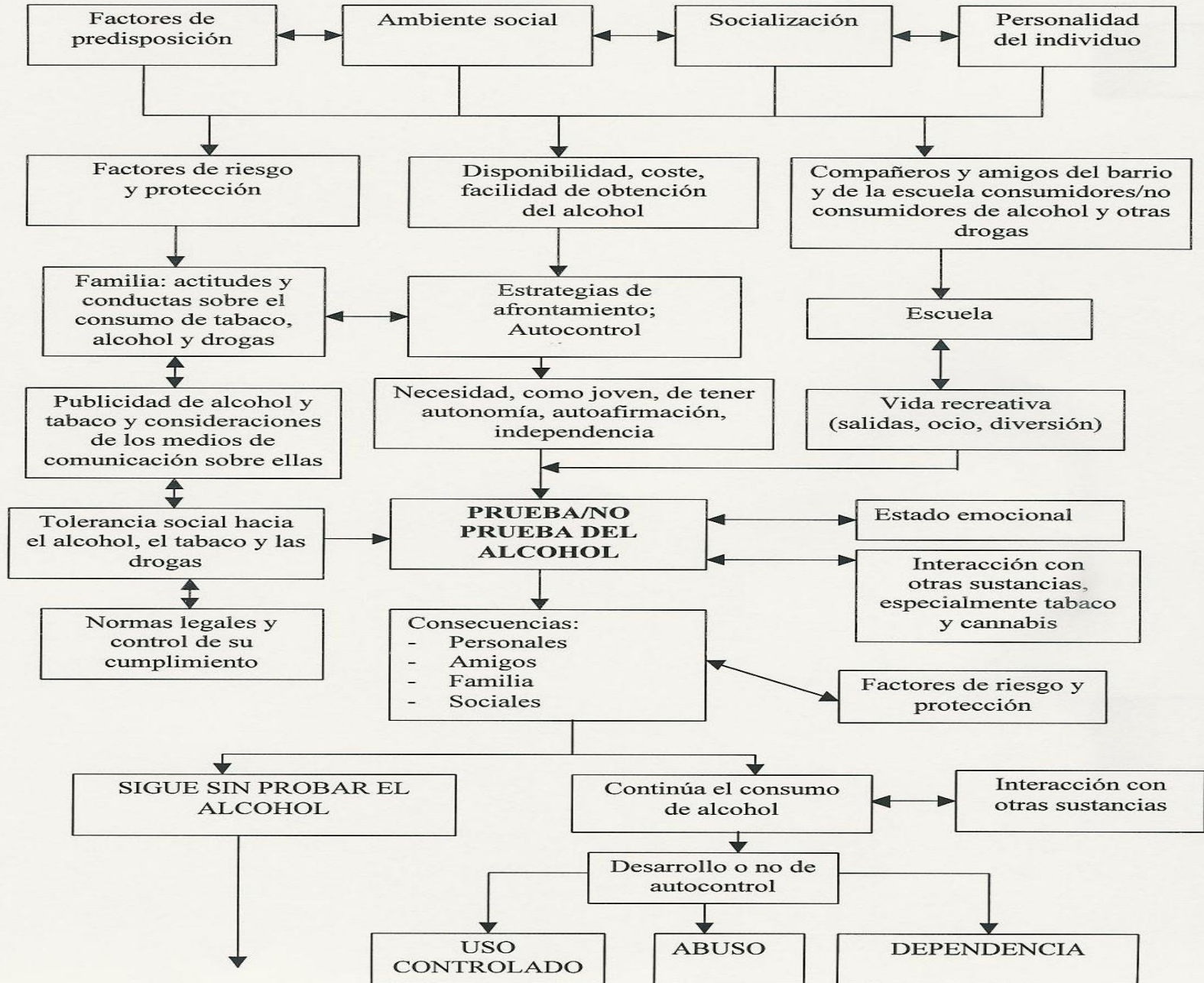
Source: Babor et al., 2010

<sup>a</sup>Based on consensus ratings of effectiveness, amount of scientific evidence and cross-national testing, these strategies and interventions received two or more pluses (on a scale of 0–3) in all three categories. BAC: blood alcohol concentration.

The background features a dark blue field filled with various sizes of semi-transparent blue gears. On the left side, there is a vertical strip with a colorful, abstract, and textured appearance, possibly representing a gear mechanism or a complex system. The text is centered in a bold, yellow, sans-serif font.

**Y... CONOCER  
LAS CAUSAS DEL PROBLEMA**

Figura 3. ¿Por qué las personas consumen alcohol y participan en el botellón?



# Factores responsables de seguir consumiendo una droga

